

MUSEO REINA SOFIA 2017



Realizado por: Piedad Herranz García and M^a Cruz Verbo García

ALEXANDER CALDER



- Escultor Estadounidense.
- En 1926 se trasladó a París y empezó a crear figurillas de animales de madera y alambre, germen del posterior desarrollo de sus famosas miniaturas circenses.
- Es más conocido como el inventor del móvil o chupín (juguete móvil colgante).
- Su talento ha sido reconocido en importantes exposiciones de arte contemporáneo.
- Falleció a los 78 años de edad.

RITOU



- Esta obra está dedicada por el escultor a su amiga Ritou Nitzschke.
- Es un ejemplo de (móvil colgado), realizado en chapa de metal pintado y liberada del vínculo con el muro.
- Las formas móviles que prenden son leves, y el efecto visual que producen se basa en la combinación de planos de color y movimiento.
- Las formas derivadas de la naturaleza conectan con el lenguaje de Joan Miró, que se conocieron en París en 1928.

JACQUES LIPCHITZ



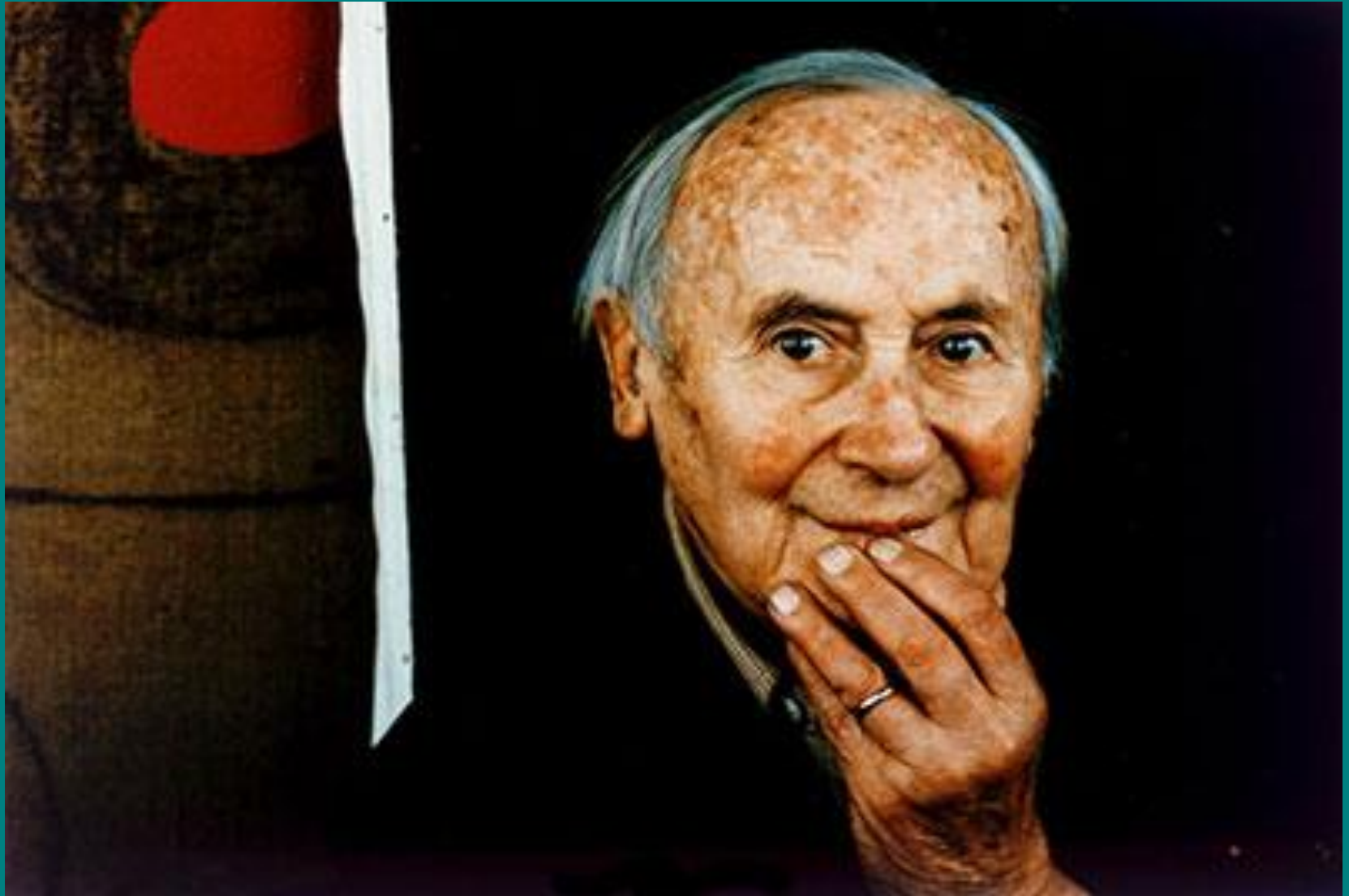
- Escultor cubista de origen lituano.
- Nació como Chaim Jacob Lipchitz.
- En 1909 se trasladó a París para estudiar Arte y en las comunidades de Montmartre se unió a un grupo de artistas con Juan Gris y Pablo Picasso.
- Realizó composiciones animales y figuras de bronce, emigrando de Francia por la ocupación Nazi, exiliándose en EE.UU.
- Allí realizó obras próximas al Barroco y al Expresionismo.
- En 1963 regresó a Europa donde trabajaba en Italia, muriendo en Capri en el año 1973 con 82 años de edad.
- Su cuerpo fue llevado a enterrar a Jerusalén.

SAILOR WITH GUITAR (MARINERO CON GUITARRA)



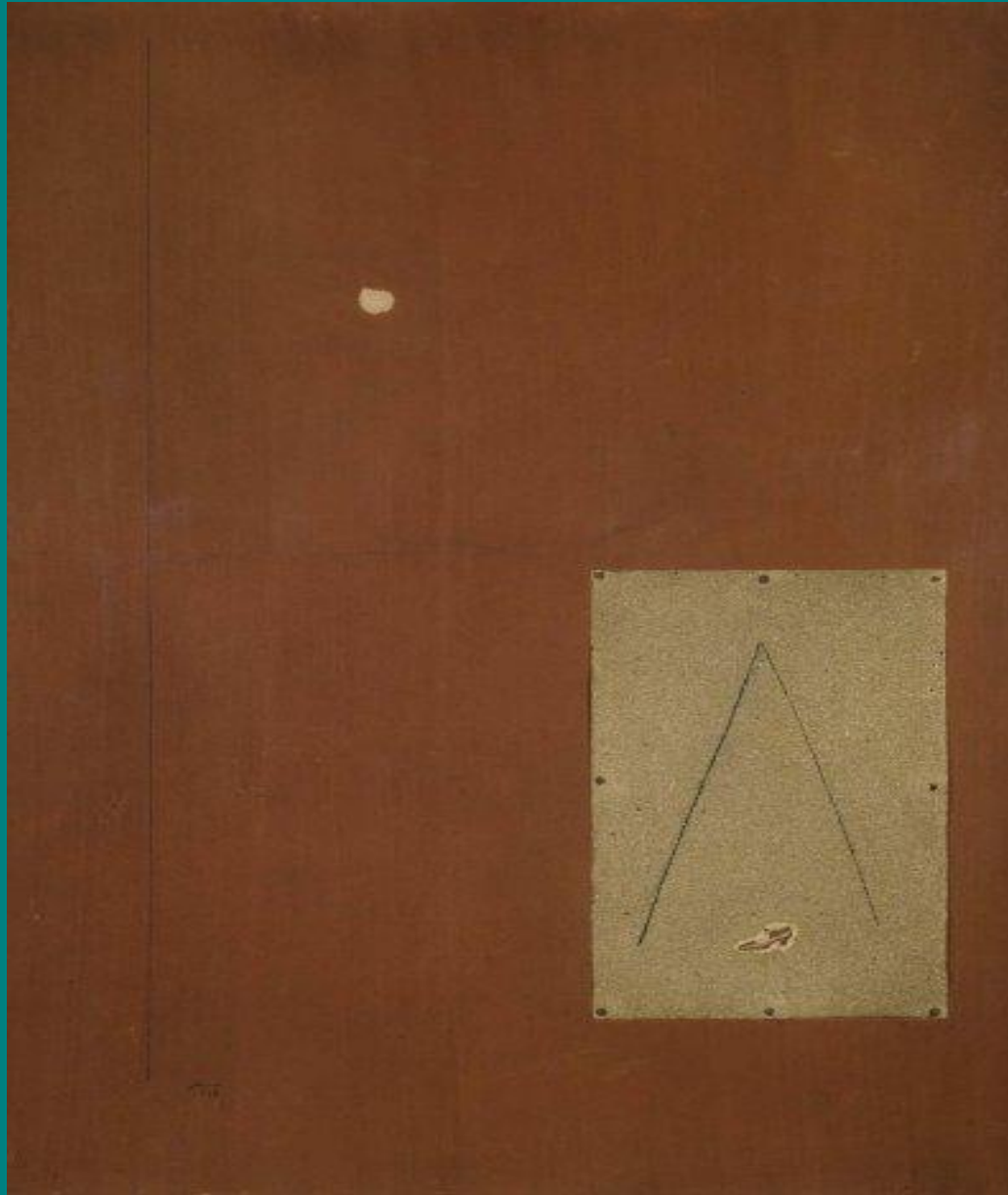
- El Cubismo es un arte mental, se desliga completamente de la interpretación o semejanza con la naturaleza.
- Este movimiento se inicio en Francia y se desarrollo entre 1907 y 1914.
- Pretende representar (al mismo tiempo) todas las formas posibles de ver una única figura, procurando capturar la cuarta dimensión, que esta en la mente humana: la del movimiento.
- Descompone las formas y figuras en múltiples partes todas ellas geometrías.

JOAN MIRÓ



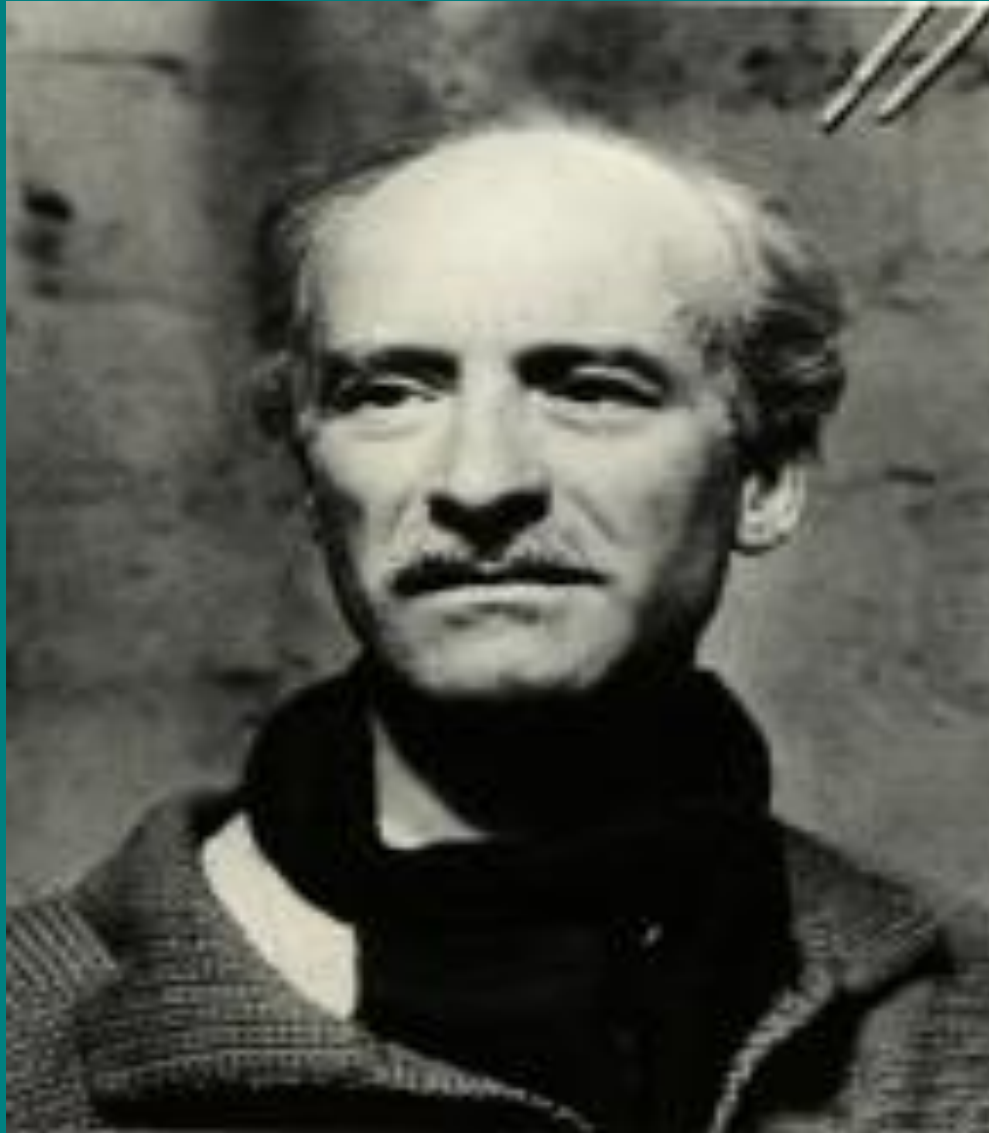
- Pintor, escultor, grabador y ceramista español.
- Nació en Barcelona en 1893 y falleció en Palma de Mallorca en 1983.
- En su obra reflejó su interés por el subconsciente, en lo “infantil” y su Cataluña.
- A partir de su estancia en París su obra sufre un cambio incorporándose al movimiento surrealista.
- En los años 30 rompe con el surrealismo “ASESINATO DE LA PINTURA”, abandonando los métodos convencionales de pintura, para favorecer una pintura más contemporánea.

DANSEUSE ESPAGNOLE I (BAILARINA ESPAÑOLA I)



- Realizado con lápiz graso, collage y clavos de acero sobre cartulina preparada sobre tabla.
- El pintor las lleva a cabo en el contexto de su asesinato de la pintura, escapando a las clasificaciones artísticas tradicionales, no pudiendo ser consideradas, ni pintura, ni escultura, ni dibujo, ni collage.
- Es una de las varias piezas llevadas a cabo por el pintor con el mismo título y en el mismo año.
- Esta composición se concibe como un divertido y sutil acertijo en el que el espectador debe «adivinar» la figura evocada sobre el plano.
- Miró comienza a interesarse por el objeto en sí, lo que desembocará en la creación de sus famosas esculturas surrealistas.

JULIO GONZALEZ



- Escultor español, nacido en Barcelona en 1876 y fallecido en París en 1942.
- Fue uno de los artistas modernos más importantes de la primera mitad del siglo XX.
- Gran parte de su vida transcurrió en París, como contemporáneo y amigo de Picasso.
- Sus innovadoras esculturas con inclinaciones cubistas, son en su mayor parte referencias a la figura humana, aunque son muchas abstractas.
- Dedicó su trabajo, sobre todo, a la escultura en hierro, a menudo de grandes proporciones.

DAPHNÉ (DAFNE)



- Escultura fabricada en Bronce con la técnica de patinado y fundición a la cera perdida.
- Muestra la incidencia de la luz sobre la figura lo que realza la esencia de la escultura como arte del espacio y de la materia, en consecuencia en la abstracción.
- El motivo clásico, procede de los relatos mitológicos recogido en la Metamorfosis de Ovidio “La ninfa se transforma en laurel para salvarse de la persecución de Ovidio.”
- Es la representación de un personaje en transformación, entre dos naturalezas, la humana y la vegetal, de hay que suponga un reto escultórico.

MAN RAY (EMMANUEL RADNITZKY)



- Artista, pintor, escultor, cineasta y fotógrafo Estadounidense, nacido en 1890 y fallecido en Francia en 1976.
- Fue un importante contribuyente a los movimientos dadaísta y surrealista.
- Reconocido fotógrafo de retratos de personalidades de la cultura.
- Realiza esculturas surrealistas siguiendo el modelo del Arte encontrado
- En 1940 huye de Francia por la ocupación nazi, instalándose en Hollywood.
- Entre pinturas y fotografías hay que incluir películas, objetos, collages, obra gráfica, dibujos, diseño publicitario y moda.

INDESTRUCTIBLE OBJECT (OBJETO INDESTRUCTIBLE)



- Escultura de madera con fotografía en blanco y negro.
- En el año 1923 adquirió un metrónomo a cuyo péndulo le añadió la fotografía recortada de un ojo y llamó a esta obra ” **Objeto para ser destruido.**”
- **El metrónomo** es un aparato utilizado para indicar tiempo o compás de las composiciones musicales. Produce regularmente una señal, visual y/o acústica, que permite a un músico mantener un pulso constante al ejecutar una obra musical.
- Cuando en 1932 **Lee Miller**, pareja sentimental, ayudante, musa, modelo del artista y también fotógrafa le abandonó, **Ray** cayó presa de una terrible crisis y decidió reemplazar la fotografía del ojo anónimo que había agregado al **metrónomo** por una del ojo de su ex- **Lee**, y cambió el nombre de la obra por el de **Objeto de destrucción**; además en la parte trasera del aparato escribió un breve manual de instrucciones que decía así:
- Coloca en el péndulo de un metrónomo el ojo de la persona amada a la que ya no volverás a ver. Pon en marcha el metrónomo hasta el límite de tu resistencia y con un martillo, intenta destruirlo de un solo golpe.
- En 1957, un grupo de estudiantes leyendo lo que decía, lo destruyeron, pero Man Ray lo reconstruyó en 1963, y lo tituló de nuevo como **Objeto indestructible**, dándole a la obra un giro **conceptual**.

PABLO RUIZ PICASSO



- Pintor y escultor español creador del cubismo.
- Es considerado uno de los mayores pintores que participaron en muchos movimientos artísticos que se propagaron por el mundo y ejercieron mucha influencia en otros grandes artistas de su tiempo.
- Sus trabajos están repartidos por todos los museos de Europa y del mundo.
- Abordó otros géneros como el dibujo, el grabado, la ilustración de libros, la escultura, la cerámica, el vestuario.
- En París formó parte de un círculo de artistas en los barrios de Montmartre y Montparnasse.
- Atravesó durante su vida, varios periodos, el rosa, el azul, el verde.
- Por sus obras en contra de la guerra, recibió el Premio Nobel de la Paz en 1955.
- Falleció a los 91 años de edad en Francia.

EL GUERNICA

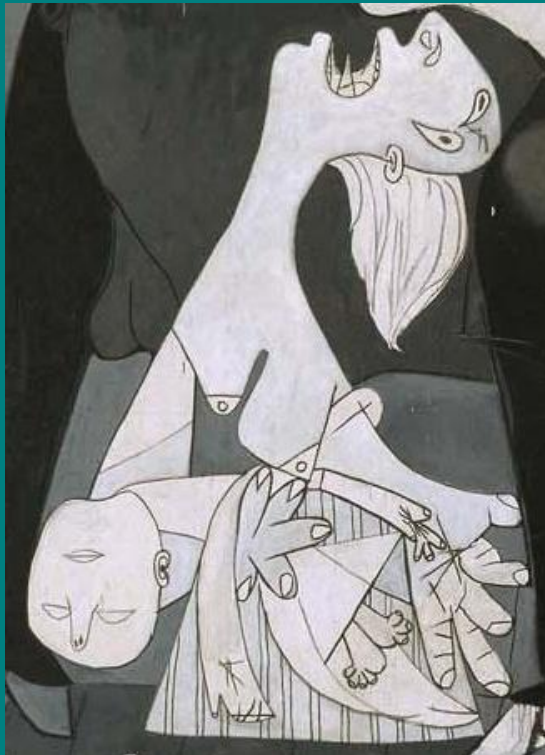


- Pintura Mural de óleo sobre lienzo.
- Nació para formar parte del Pabellón Español en la Exposición Internacional de París, de 1937, por encargo del Gobierno de la II República Española.
- El motivo que impulsó a Pablo Picasso a realizar la escena representada en esta gran pintura fue la noticia de los bombardeos efectuados por la aviación alemana “Cóndor” mandados por Franco, sobre la villa vasca.
- Tanto los bocetos como el cuadro no contienen ninguna alusión a sucesos concretos, sino que, por el contrario, constituyen un alegato genérico contra la barbarie y el terror de la guerra.
- Concebido como un gigantesco cartel, el gran lienzo es el testimonio del horror que supuso la Guerra Civil española.
- Debido al estallido de la Segunda Guerra Mundial, Picasso decidió que la pintura quedara bajo la custodia del Museum of Modern Art de Nueva York hasta que finalizara el conflicto bélico. En 1958 Picasso renovó el préstamo del cuadro al MOMA por tiempo indefinido, hasta que se restablecieran las libertades democráticas en España, regresando la obra finalmente a nuestro país en el año 1981.

PERSONAJES DEL GUERNICA Y ANÁLISIS

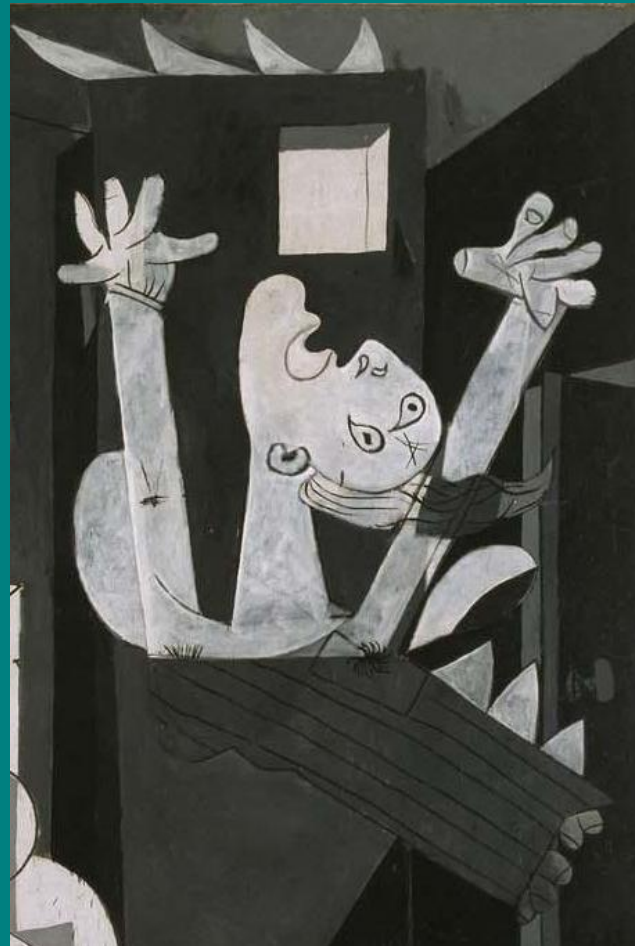
4 Mujeres

- Las mujeres son efectivas para mostrar el sufrimiento y dolor antes, durante y después de una guerra por su cualidad emocional.



La mujer que clama por la muerte de su hijo representa el dolor psíquico como también sugiere la iconografía de una Piedad.

La mujer que es consumida por el fuego representa el dolor físico. Picasso consigue aumentar la sensación de encierro al cerrarla en la figura de un cuadrado.



- Las otras dos mujeres del cuadro crean movimiento desde la derecha hacia el centro del cuadro.
- La mujer más pequeña parece absorta con la luz que mana la bombilla en el centro de la sala completando la composición triangular con su cuerpo en diagonal.



La otra mujer, que parece más un espectro, se asoma por una ventana portando una vela en dirección a la figura central del caballo. Ella es la única imagen etérea y la única que sale o entra por una ventana o umbral, transitando de un mundo a otro.



1 Caballo

- Herido con una lanza, el caballo sufre contorsiones cubistas de cabeza, lengua y cuello. Se acentúa su sufrimiento con el cuchillo que tiene por lengua en su boca abierta.



1 Toro

- El toro al lado izquierdo del cuadro está sorprendentemente impasible. El toro es el único que mira al público y se comunica con él en una forma que los otros personajes no consiguen.
- Pablo Picasso, en la década de los 30, hace del toro un animal recurrente en su iconografía hasta convertirlo en el símbolo del laberinto de su vida.



1 Pájaro

- El pájaro está muy sutil entre los dos animales fuertes del cuadro: el toro y el caballo. Pero eso no le impide graznar a los cielos de la misma manera que hacen las mujeres que se enmarcan a cada lado del cuadro.



1 Bombilla

- La bombilla, con rayos tan poderosos como un sol, ilumina la orgía de la destrucción humana, del sacrificio de inocentes.
- La bombilla interior representado como un sol exterior, juega con la ambigüedad y dualidad de no saber si es noche o día, interior o exterior. Nos transporta a un mundo fuera de este mundo.
- La bombilla también es una representación de un ojo. El ojo que todo lo ve. Y que ve esta catástrofe. Es por lo tanto, un ojo castrado por la sociedad al no ver la realidad obscena de destrucción, dolor y muerte.



1 Hombre

- El hombre es representado por una sola figura, en el suelo, con los brazos abiertos extendidos en forma de cruz y fragmentado.
- Ubicado a lo largo del suelo de la parte izquierda, vemos su brazo amputado, ya separado del cuerpo, aún empuñando una espada rota junto a una única y minúscula flor ubicada en el centro inferior del cuadro representando la esperanza sin sentido.
- Las rayas en el brazo simbolizan la flagelación. Esto, junto con sus brazos abiertos en forma de cruz que simboliza la crucifixión, nos entrega un mensaje complejo sobre el sufrimiento y el sacrificio del hombre.

